



# Стилски фигури Анафора и епифора

# Да повториме!

Што се тоа стилски фигури?

Стилските фигури познати како и изразни средства, авторите ги употребуваат за да постигнат поголема емоционалност, музикалност и сликовитост на творбата.

Со нив творбата стилски се збогатува и станува попривлечна за читателот.



Која стилска фигура ја изучивме?

Ја изучивме стилската фигура епитет.

Што е епитет?

**Епитетот** е стилско изразно средство (збор) што стои до некој збор (најчесто до именка) и открива некоја важна особина на предметите, односно појавите.



Прочитајте ја внимателно песната,  
обрнете внимание на подвлечените зборови.

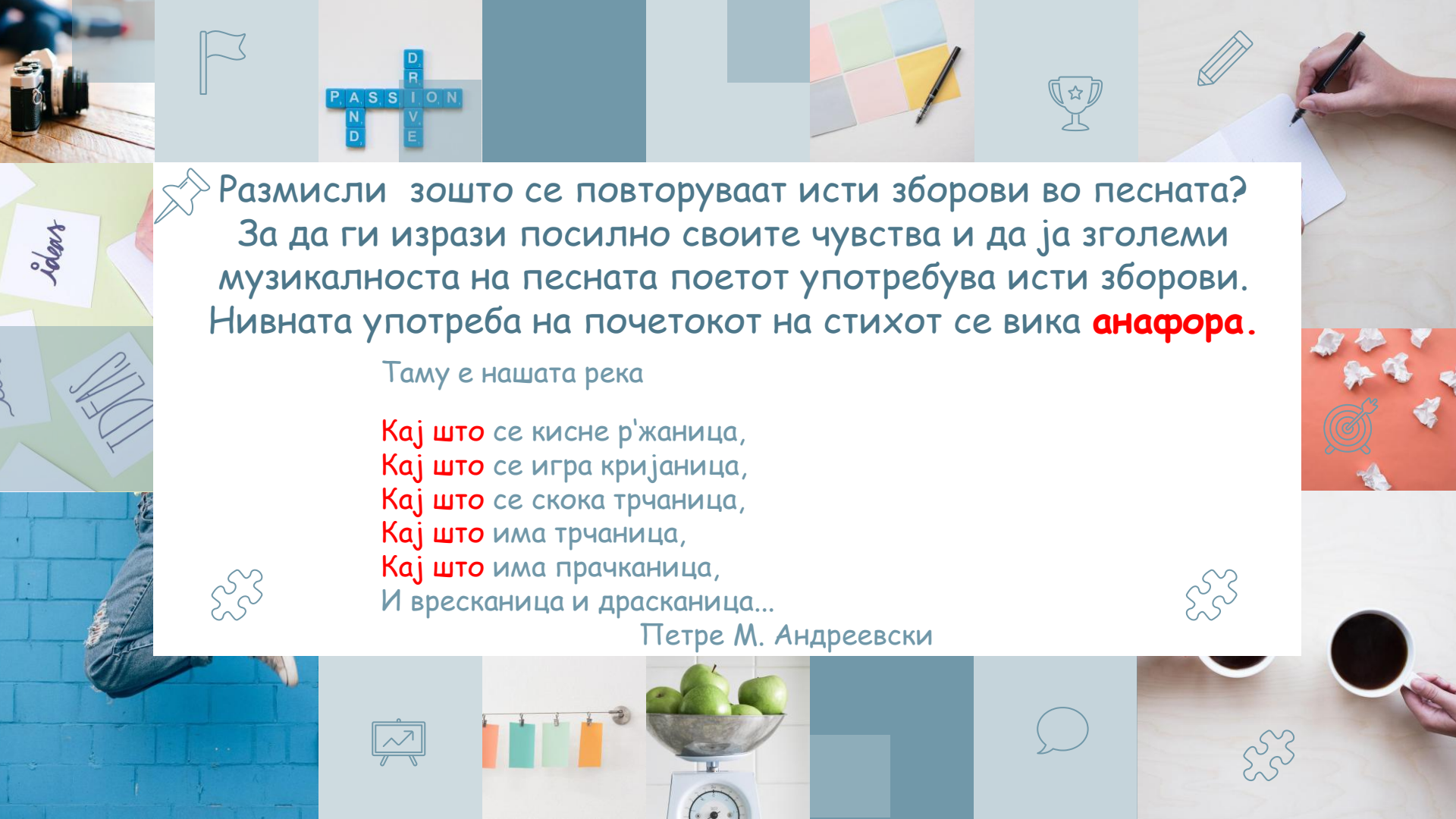
### Тутуноберачите

По утрини росни, по мугрите пресни,  
наведени ничкум по полињата родни  
Зачмаени ние го береме.

Лист по лист кини,  
лист по лист нижи,  
лист по лист превртуј, притискај,  
лист по лист милно, таговно реди  
и на долга низа од капки пот  
и надеж со клетва и зелена јад,  
со коров поглед на очите матни  
по кривките лисја жолтозлатни  
прикаска горка на живот клет  
нанижи безгласна а така јасна.

Кочо Рацин





Размисли зошто се повторуваат исти зборови во песната?  
За да ги изрази посилно своите чувства и да ја зголеми музикалноста на песната поетот употребува исти зборови. Нивната употреба на почетокот на стихот се вика **анафора**.

Таму е нашата река

Кај што се кисне р'жаница,  
Кај што се игра кријаница,  
Кај што се скока трчаница,  
Кај што има трчаница,  
Кај што има прачканица,  
И вресканица и драсканица...

Петре М. Андреевски

Прочитајте ја внимателно песната,  
обрнете внимание на зборовите означени со црвено.

## ОЈ ЛУЛЕ

„Одлетала пеперуга, **ој луле!**  
Од орача на орача, **ој луле!**  
Од копача на копача, **ој луле!**  
Од режача до режача, **ој луле ој!**  
Да зароси ситна роса, **ој луле ој!**  
Ситна роса берикетна, **ој луле ој!** ...“

За да ги изрази посилно своите чувства и да ја зголеми музикалноста на песната поетот употребува исти зборови.

Нивната употреба на крајот на стихот се вика епифора.



## АНАФОРА

Црвена е татковината,  
со црвени булки,

 **во** пролеаната крв на јунакот,

 **во** црвеното вино.

Сина е

 **во** синиот бескрај на небото,

 **во** езерските далги,

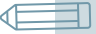
 **во** сините детски очи.





## ЕПИФОРА


Над мене сив облак и сива орлица  
се договараат за нешто,  
а јас мислам дека кај тебе

ме потскажуваат, **Дениција**. 

Оти дошто видов кула и пладневна топола  
беа како твојата става, **Дениција**. 

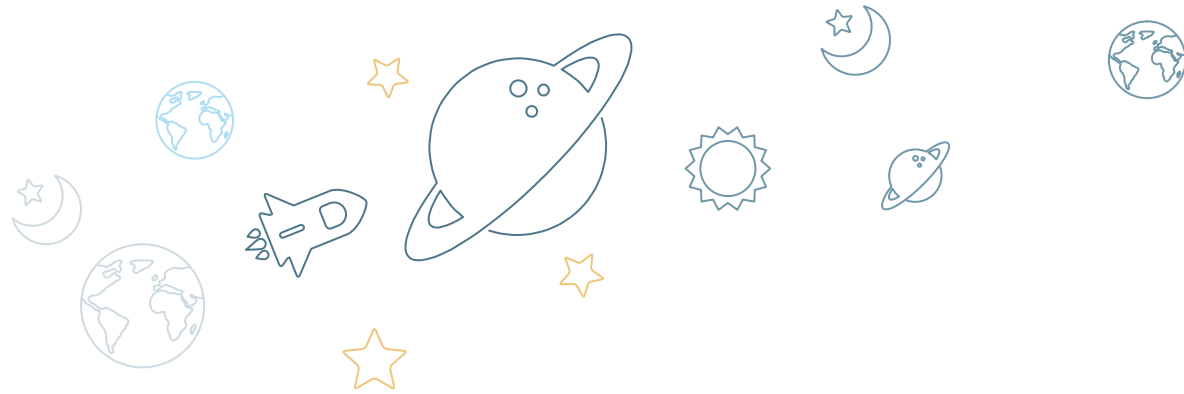
Дошто сретнав омарнина и жито во движење  
беа како твојата коса, **Дениција**. 

Дошто открив сончоглед и светла пушкарница  
беа како твоите очи, **Дениција**. 

Дошто сретнав залез, дошто пресеков лубеница  
беа како твојата уста, **Дениција**... 

(„Дениција“, Т.М. Андреевски)





**Читајте внимателно и забележувајте во  
вашите тетратки!**

**Оваа наставна содржина се наоѓа на  
110 страна во учебникот.**

